

СОГЛАСОВАНО:  _____ Бабочкина Н.Р.
И.о. директора МКУ «УЖКХ»

УТВЕРЖДАЮ:  _____ Артеева И.В.
Заместитель председателя Общественной комиссии

Федеральный проект «Формирование комфортной городской среды»

**ДИЗАЙН-ПРОЕКТ БЛАГОУСТРОЙСТВА ДВОРОВЫХ ТЕРРИТОРИЙ
РЕМОНТ ДВОРОВЫХ ТЕРРИТОРИЙ
ПО АДРЕСАМ: РК, Г. ИНТА, УЛ. БАБУШКИНА ДОМ 3, УЛ. МИРА, ДОМ 13**

2023 год



ФОРМИРОВАНИЕ
КОМФОРТНОЙ
ГОРОДСКОЙ СРЕДЫ





Дворовые территории, вид сверху

(Ремонт дворовых территорий по адресу: РК, г. Инта, ул. Бабушкина, д.3, ул.Мира, д.13)



Рис. 1

Дворовая территория – это прежде всегда комфортная и безопасная территория для повседневного отдыха жителей, пространство, где дети впервые знакомятся с городской средой, участок, где формируется локальное общество. От уровня эксплуатационного состояния дворовых территорий во многом зависит качество жизни горожан.

Существующее состояние дворовых территорий многоквартирных домов по адресам: ул. Бабушкина, д. 3, ул. Мира, д. 13 приносит массу неудобств жителям и их гостям. Особенно остро ощущают на себе эти неудобства маломобильные группы населения. Комфортное проживание людей данных многоквартирных домов напрямую зависит от времени года и погодных условий, так как в непогоду передвижение по дворовым территориям, асфальтовое покрытие которых достигло высокой степени износа, затруднено.

От состояния дворовой территории страдает и автотранспорт жителей, который ремонтировать приходится чаще, чем, если бы дворовая территория была отремонтирована. Проблема серьезна и актуальна. Ее решение необходимо для поддержания и сохранения жизнеобеспечения жителей, оно положительно повлияет на качество их жизни. При правильном распределении необходимых работ, элементы благоустройства создадут сбалансированный внешний вид участка.

Благоустройство дворовых и придомовых территорий – это комплексная программа мероприятий, направленных на совершенствование эстетического, экологического и санитарного состояния нашего города.

В настоящий момент времени дворовые территории многоквартирных домов по адресам: ул. Бабушкина, д. 3, ул. Мира дом 13 находятся в неудовлетворительном состоянии: практически полностью разрушено асфальтовое покрытие дворовых территорий. Благоустройство данных территорий позволит повысить комфортность проживания населения города и обеспечить более эффективную эксплуатацию.



Схема благоустройства дворовых территорий (Ремонт дворовых территорий по адресу: РК, г. Инта, ул. Бабушкина, д.3, ул.Мира, д.13)

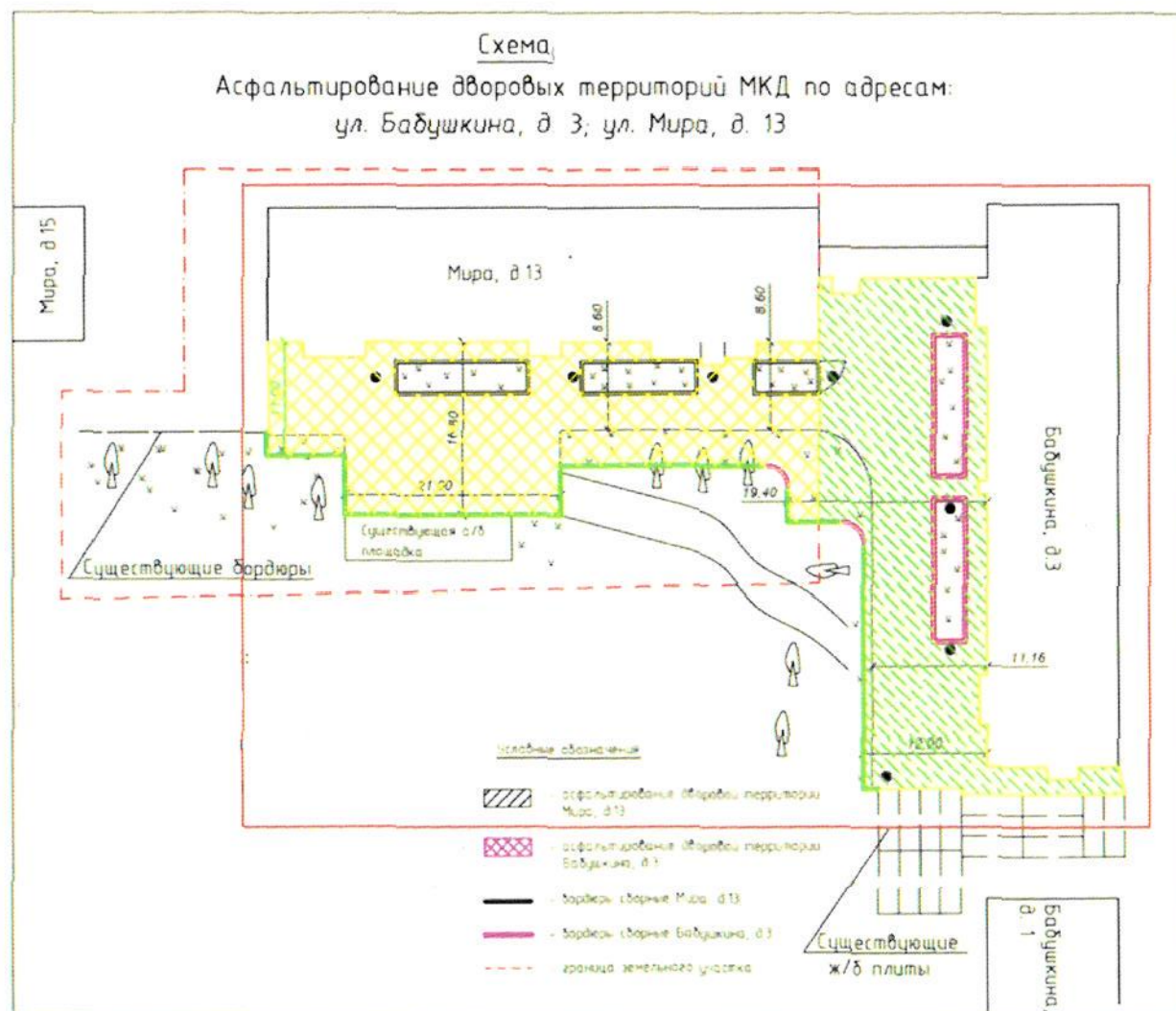
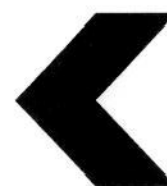


Рис. 1



Сравнительные фото благоустройства дворовых территорий

(Ремонт дворовых территорий по адресу: РК, г. Инта, ул. Бабушкина, д.3, ул. Мира, д.13)



До
реализации
проекта



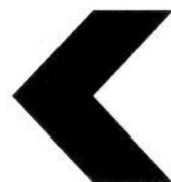
После
реализации
проекта





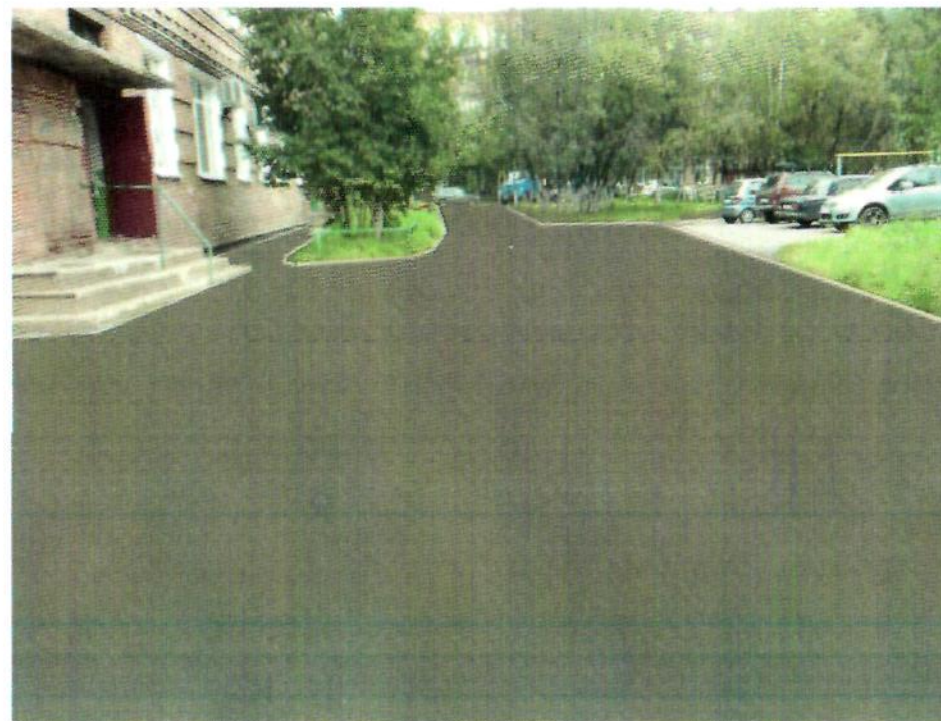
Сравнительные фото благоустройства дворовых территорий

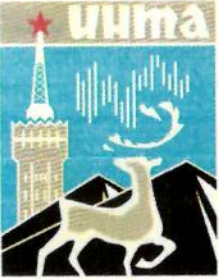
(Ремонт дворовых территорий по адресу: РК, г. Инта, ул. Бабушкина, д.3,
ул.Мира, д.13)



До
реализации
проекта

После
реализации
проекта

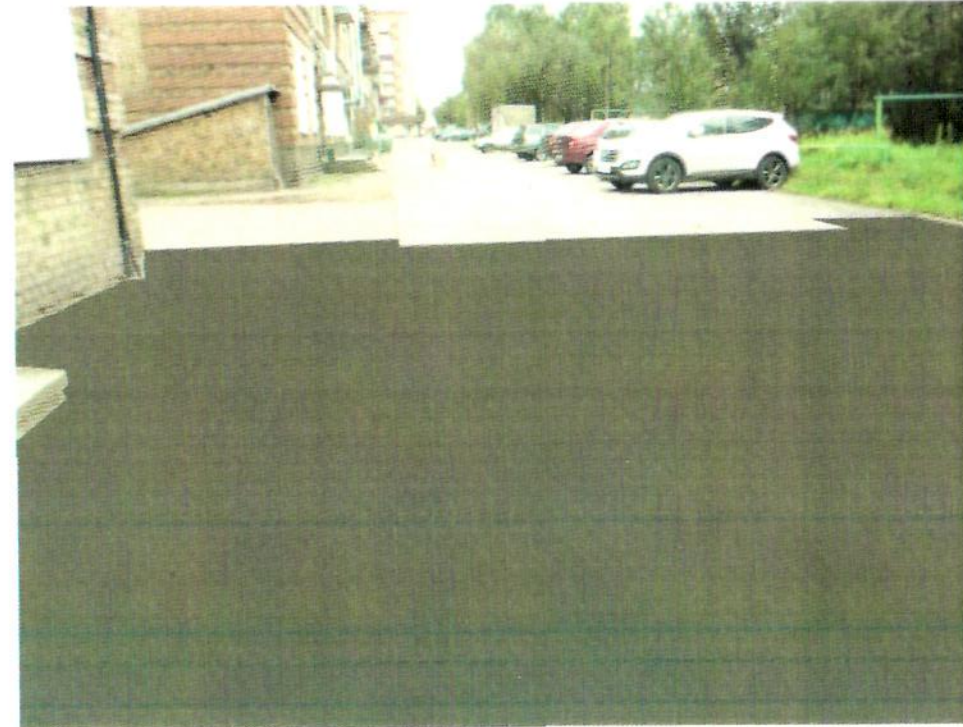




**Сравнительные фото
благоустройства дворовых территорий**
(Ремонт дворовых территорий по адресу: РК, г. Инта, ул. Бабушкина, д.3,
ул.Мира, д.13)



До
реализации
проекта



После
реализации
проекта



ТЕХНИЧЕСКОЕ ЗАДАНИЕ

Благоустройство дворовых территорий по адресам: ул. Бабушкина, д. 3 и ул. Мира, д. 13 города Инта, Республики Коми в рамках реализации федерального проекта «Формирование комфортной городской среды» F2

№ п.п	Наименование работ и затрат	Ед. изм.	Кол-во
1	2	3	4

1. Ведомость объемов работ.

Раздел 1. Демонтаж

1	Разборка покрытий и оснований: асфальтобетонных с помощью молотков отбойных - вдоль домов	100 м ³	0.124
2	Разработка грунта с погрузкой на автомобили-самосвалы экскаваторами с ковшом вместимостью: 1 (1-1,2) м ³ , группа грунтов 3 - асфальт	1000 м ³	0.104
3	Разработка грунта вручную в траншеях глубиной до 2 м без креплений с откосами, группа грунтов: 2 - вдоль домов	100 м ³	0.434
4	Разработка грунта с погрузкой на автомобили-самосвалы экскаваторами с ковшом вместимостью: 1 (1-1,2) м ³ , группа грунтов 1	1000 м ³	0.433
5	Разборка бортовых камней: на бетонном основании	100 м	2.07

Раздел 2. Устройство

6	Устройство основания под бордюры: щебеночного	10 м ³	0.31
7	Установка бортовых камней бетонных: при цементобетонных покрытиях	100 м	2.34
8	Устройство подстилающих и выравнивающих слоев оснований: из песчано-гравийной смеси, дресвы - толщ.20см	100 м ³	2.63
9	Устройство подстилающих и выравнивающих слоев оснований: из щебня толщ.10см	100 м ³	1.316
10	Укладка металлической сетки в цементобетонное дорожное покрытие	1000 м ²	1.316
11	Укладка пленки под бетонное покрытие	100 м ²	13.16
12	Устройство фундаментных плит бетонных плоских толщ.150мм	100 м ³	1.97
13	Формирование рисунка на поверхности бетона вручную с помощью матрицы и нанесением укрепляющих и разделительных добавок	м ²	1 316
14	Гидроструйная очистка: бетонных поверхностей	м ²	1 316
15	Засыпка вручную траншей, пазух котлованов и ям, группа грунтов: 1 - бордюра	100 м ³	0.05

Раздел 3. Прочие затраты

16	Погрузка при автомобильных перевозках: мусора строительного с погрузкой экскаваторами емкостью ковша до 0,5 м ³ - асфальт, бортовые камни, грунт	1 т груза	113.742
17	Перевозка грузов I класса автомобилями-самосвалами грузоподъемностью 10 т работающих вне карьера на расстояние: до 3 км	1 т груза	992.042

1	2	3	4
	2. Материальные ресурсы.		
1	Вода	м3	213.3001
2	Пленка полиэтиленовая, толщина 0,2-0,5 мм - 0,2мм	м2	1 645
3	Пленка полиэтиленовая, толщина 0,15 мм	м2	59.1
4	Гвозди строительные	т	0.0077276
5	Канат трехрядный из капроновых нитей	т	0.011186
6	Щебень М 800, фракция 20-40 мм, группа 2	м3	0.01819
7	Известь строительная негашеная комовая, сорт I	т	0.0197
8	Раствор готовый кладочный, цементный, М100	м3	0.1404
9	Сетка сварная из арматурной проволоки без покрытия, диаметр проволоки 5,0 мм, размер ячейки 100x100 мм	м2	1 316
10	Кляммеры КЛ-2	1000 шт	0.310576
11	Проволока канатная оцинкованная, диаметр 3 мм	т	0.011186
12	Брусья необрезные, хвойных пород, длина 4-6,5 м, все ширины, толщина 100, 125 мм, сорт IV	м3	0.3978
13	Доска обрезная, хвойных пород, ширина 75-150 мм, толщина 44 мм и более, длина 4-6,5 м, сорт III	м3	0.0788
14	Щиты из досок, толщина 40 мм	м2	7.092
15	Песчано-гравийная смесь	м3	325.86
16	Щебень М 800, фракция 10-20 мм, группа 2	м3	169.7
17	Смеси бетонные тяжелого бетона (БСТ), класс В22,5 (М300)	м3	210.03
18	Камень бортовой БР 100.30.15 ГОСТ 6665-91 с учетом транспорта до г. Инты	шт	234
19	Закрепитель для печатного бетона (цветной). Расход на кв/м. 4 кг	кг	5 264
20	Разделитель для печатного бетона (цветной). Расход на кв/м. 0,3 кг	кг	394.8
21	Лак для камня и бетона. Расход 0,6 кг на 1 м2	кг	789.6

3. Требования к качеству и техническим характеристикам:

3.1. Выполняемые работы должны соответствовать требованиям строительных норм и правил (СНИП), соответствующим ГОСТам, санитарным нормам (СанПиНам), техническим регламентам, государственным стандартам и техническим условиям; экологических, противопожарных и других норм, действующих на территории Российской Федерации.

Обязательное соблюдение следующих нормативно-технических документов:

СП 78.13330.2012 «Автомобильные дороги»;

СНиП 12-04-2002 «Безопасность труда в строительстве»;

СНиП 12-01-2004 «Организация строительства»;

ГОСТ 8736-2014 «Песок для строительных работ. Технические условия»;

ГОСТ 9128-2013 «Смеси асфальтобетонные, полимерасфальтобетонные, асфальтобетон, полимерасфальтобетон для автомобильных дорог и аэродромов. Технические условия»;

ГОСТ 23735-2014 «Смеси песчано-гравийные для строительных работ. Технические условия»;

ВСН 24-88 «Технические правила ремонта и содержания автомобильных дорог»;

ОДМ 218.6.014-2014 «Рекомендации по организации движения и ограждения мест производства дорожных работ»;

иные нормативно-правовые и локальные акты, применяемые в указанной сфере.

При проведении строительных работ следует осуществлять мероприятия и работы по охране окружающей природной среды в соответствии с требованиями СП 115.13330.2016, СП 116.13330.2012, СНиП 12-01-2004.

Все применяемые материалы для производства работ должны быть сертифицированы и соответствовать

ГОСТам.

Подрядчик должен использовать в процессе выполнения работ запасные части и материалы, необходимые для выполнения работ, а также оборудование, комплектующие изделия, сертифицированные на территории Российской Федерации в соответствии с требованиями, установленными:

Федеральным законом «О техническом регулировании» от 27.12.2002 № 184-ФЗ;

Федеральным законом РФ от 10.06.1993 № 5151-1 «О сертификации продукции и услуг»;

иными нормативно-правовыми и локальными актами, применяемыми в указанной сфере.

3.2. Для благоустройства дворовой территории многоквартирного дома по адресу: Республика Коми, г. Инта, ул. Бабушкина, д. 3 и ул. Мира, д. 13 в рамках реализации федерального проекта «Формирование комфортной городской среды» F2 используется печатный бетон (формирование рисунка на поверхности бетона вручную с помощью матрицы и нанесением укрепляющих и разделительных добавок).

Используемый для заливки бетон должен быть бездобавочным или на основе поликарбоксилатных пластификаторов не более 2,5-3л/куб.

При создании бетона не допускается использование грязного песка с содержанием глины и ила более 3% (Гост 8736-85).

4. Требования к выполнению работ:

4.1. После заключения настоящего муниципального Контракта «Подрядчик» в течение 15 рабочих дней предоставляет «Заказчику» на согласование

4.1.1. Утвержденный План-график по закупке и доставке необходимых материалов и техники на место производства работ.

4.1.2. Утвержденный План-график по производству работ.

4.2. Работы должны быть выполнены в полном объеме в соответствии с техническим заданием и сметной документацией.

4.3. Подрядчик обязан организовать сбор, обезвреживание, транспортировку, размещение отходов, исключить складирование отходов на газонах.

4.4. Непосредственно перед началом работ все действия «Подрядчика» на месте выполнения работ согласовываются и уточняются «Заказчиком», а именно:

4.4.1. Границы участков, подлежащих ремонту.

4.4.2. Нанесение цветовой гаммы, оттиск печати (рисунок), разделение и отмывка до необходимого оттенка.

4.4.3. Прочие работы не оговоренные в Контракте.

4.5. «Подрядчик» отвечает за строгое соблюдение правил техники безопасности, правил охраны труда при производстве работ.

4.6. Подрядчик несет ответственность за все действия своего персонала, в том числе и за соблюдение персоналом законодательства Российской Федерации.

4.7. Для контроля за качеством работ и принятия оперативных решений в ходе производства работ «Заказчик» назначает своего представителя, который от имени «Заказчика» имеет право:

4.7.1. присутствовать на объекте;

4.7.2. требовать от Подрядчика подтверждения качества выполненных работ;

4.7.3. отдавать письменные распоряжения о частичной и полной приостановке производства работ с указанием причин;

4.7.3. о запрещении применения технических средств, не обеспечивающих установленный техническими условиями уровень качества;

4.7.4. принимать выполненные объёмы работ и давать письменные предписания об устранении дефектов и недостатков, а также устанавливать срок устранения дефектов и недостатков.

Подрядчик после завершения работ передает Заказчику документацию:

акты, подтверждающие возникновение непредвиденных затрат;

акт сдачи-приемки выполненных работ (КС-2);

справку о стоимости выполненных работ и затрат (форма КС-3);

исполнительную производственно-техническую документацию.

4.8. Указанные в Техническом задании наименования и марки материалов, изделий и оборудования могут быть использованы в качестве аналогов и эквивалентов.

По согласованию с «Заказчиком» «Подрядчик» может предложить другие эквивалентные материалы, изделия и оборудование фирм, имеющих российский сертификат соответствия при условии, что их технические характеристики будут не ниже и не хуже, указанных в Техническом задании.

4.9. Работы должны быть выполнены таким образом, чтобы исключить образование застоя воды на бетонном покрытии.

4.10. Примыкание нового покрытия к старому должно быть ровное без перепада высот.

4.11. При выполнении работ по укладке печатного бетона, наличие трещин и крошения не допускается.

4.12. Укладка бетонной смеси на люки колодцев инженерных сетей (тепловые, водопроводные, канализационные, связи и т.п.) не допускается.

4.13. Уровень покрытия печатного бетона должен совпадать с уровнем крышки колодцев и люков.

4.14. Покрытие и основание с использованием вяжущих материалов устраивать на сухом и чистом нижележащем слое.

4.15. При установке бордюрного камня должен быть соблюден горизонтальный уровень, бордюрный камень не должен иметь дефекты (сколы, трещины).

5. Требования к безопасности выполняемых работ:

5.1. Вся полнота ответственности при выполнении работ на объекте за соблюдением норм и правил по технике безопасности и пожарной безопасности возлагается на Подрядчика.